



## องค์การสวนสัตว์แห่งประเทศไทย ในพระบรมราชูปถัมภ์

THE ZOOLOGICAL PARK ORGANIZATION OF THAILAND UNDER THE ROYAL PATRONAGE OF H.M. THE KING

327 ถนนสุขุโขทัย แขวงดุสิต เขตดุสิต กรุงเทพฯ 10300 โทร 0 2163 4955 โทรสาร 0 2163 4954

327 Sukhothai Rd., Dusit, Bangkok 10300 Thailand Tel. (662)163 4955 Fax. (662)163 4954 www.zoothailand.org

### ประกาศองค์การสวนสัตว์แห่งประเทศไทย

เรื่อง นโยบายการกำกับดูแลที่ดี และแนวปฏิบัติ เพื่อส่งเสริมการแข่งขันที่เป็นธรรม (คู่แข่ง)

องค์การสวนสัตว์แห่งประเทศไทย ในพระบรมราชูปถัมภ์ ได้ตระหนักถึงความสำคัญของการกำกับดูแลกิจการที่ดี ควบคู่กับการดูแลรับผิดชอบต่อสังคมและสิ่งแวดล้อม ดำเนินธุรกิจบนพื้นฐานของความซื่อสัตย์ โปร่งใส มีธรรมาภิบาล ไม่สร้างความได้เปรียบทางการแข่งขันอย่างไม่เป็นธรรม และไม่ใช้อำนาจผูกขาดในทางมิชอบ หรือเลือกปฏิบัติ จึงกำหนดนโยบายเพื่อส่งเสริมการแข่งขันที่เป็นธรรม (คู่แข่ง) เพื่อใช้เป็นแนวทางปฏิบัติของ คณะกรรมการ คณะอนุกรรมการ ผู้บริหาร และพนักงานให้ถือปฏิบัติอย่างเคร่งครัด ดังนี้

ข้อ ๑ ประกาศนี้ เรียกว่า “ประกาศองค์การสวนสัตว์แห่งประเทศไทย” เรื่องนโยบายการกำกับดูแลที่ดี และแนวปฏิบัติ เพื่อส่งเสริมการแข่งขันที่เป็นธรรม (คู่แข่ง)

ข้อ ๒ ประกาศนี้ ใช้บังคับตั้งแต่วันที่ประกาศเป็นต้นไป

ข้อ ๓ ให้ยกเลิกประกาศองค์การสวนสัตว์แห่งประเทศไทย เรื่อง นโยบายการกำกับดูแลที่ดี และแนวปฏิบัติ เพื่อส่งเสริมการแข่งขันที่เป็นธรรม (คู่แข่ง) ลงวันที่ ๑๕ กันยายน พ.ศ. ๒๕๖๖

ข้อ ๔ ในประกาศนี้

“องค์การ” หมายความว่า องค์การสวนสัตว์แห่งประเทศไทย

“คณะกรรมการ” หมายความว่า คณะกรรมการองค์การสวนสัตว์แห่งประเทศไทย

“คณะอนุกรรมการ” หมายความว่า คณะอนุกรรมการที่เกี่ยวข้องตามที่ได้รับมอบหมายจากคณะกรรมการ

“ผู้บริหาร” หมายความว่า พนักงานองค์การสวนสัตว์แห่งประเทศไทยตั้งแต่ระดับ ๙ ขึ้นไป

“พนักงาน” หมายความว่า พนักงานและลูกจ้างองค์การสวนสัตว์แห่งประเทศไทย

“คู่แข่ง” หมายความว่า องค์กรหรือบุคคลที่มีการดำเนินธุรกิจประเภทเดียวกัน

ข้อ ๕ การกำกับดูแลกิจการที่ดี

“การกำกับดูแลกิจการที่ดี (Corporate Governance : CG)” หมายถึง ระบบการบริหารจัดการที่เป็นการบูรณาการกับหลักธรรมาภิบาล สอดคล้องกับมาตรฐานสากลตามกรอบหลักการของ Organization for Economic Co-operation and Development (OECD) หลักการและแนวทางการกำกับดูแลกิจการที่ดี ในรัฐวิสาหกิจ พ.ศ. ๒๕๖๒ และแนวทางปฏิบัติ ของสำนักงานคณะกรรมการนโยบายรัฐวิสาหกิจ(สคร.) และพระราชกฤษฎีกาจัดตั้งองค์การสวนสัตว์แห่งประเทศไทย พ.ศ. ๒๕๖๓ เพื่อให้การกำกับดูแลที่ดีขององค์การ สามารถนำไปใช้เป็นแนวทางในการดำเนินงานต่างๆ ขององค์กร อย่างมีประสิทธิภาพ ประสิทธิผล และโปร่งใส เป็นไปตามข้อกำหนดของกฎหมายที่เกี่ยวข้อง จึงได้กำหนดหลักการกำกับดูแลกิจการที่ดี เพื่อให้ผู้บริหารและพนักงาน ถือปฏิบัติ ตามนโยบายการกำกับดูแลกิจการที่ดี (Corporate Governance) ตามประกาศคณะกรรมการองค์การสวนสัตว์แห่งประเทศไทย ลงวันที่ ๓๐ พฤษภาคม พ.ศ. ๒๕๖๗

ข้อ ๖ นโยบายเพื่อส่งเสริมการแข่งขันที่เป็นธรรม (คู่แข่ง)

(๑) คณะกรรมการ และผู้บริหาร มีบทบาทในการส่งเสริม สนับสนุนให้การดำเนินงานขององค์การ มีความโปร่งใสและตรวจสอบได้ รวมถึงการให้ข้อคิดเห็น ข้อเสนอแนะในการดำเนินงานเพื่อลดหรือควบคุม ความเสี่ยงที่อาจก่อให้เกิดการทุจริตคอร์รัปชัน

(๒) คณะกรรมการ คณะอนุกรรมการที่ได้รับมอบหมาย มีหน้าที่พิจารณาให้ความเห็นชอบนโยบายเพื่อการแข่งขันที่เป็นธรรม (คู่แข่ง) รวมทั้งกำกับดูแลให้การดำเนินงานสอดคล้องกับกฎหมาย ข้อบังคับ และการเปลี่ยนแปลงธุรกิจ เพื่อให้มั่นใจว่าพนักงานตระหนักถึงความสำคัญและได้นำไปปฏิบัติอย่างมีประสิทธิภาพ

(๓) ไม่ใช้อำนาจผูกขาดในทางมิชอบ หรือเลือกปฏิบัติ อันอาจส่งผลให้เกิดความไม่เป็นธรรมทางการแข่งขัน

(๔) ไม่แสวงหาข้อมูลที่เป็นความลับของคู่แข่ง ด้วยวิธีการไม่สุจริต เพื่อให้ได้มาซึ่งความได้เปรียบทางการแข่งขัน รวมถึงไม่ทำลายชื่อเสียงคู่แข่ง ด้วยการกล่าวหาโดยปราศจากข้อเท็จจริง หรือด้วยวิธีการไม่เหมาะสม

(๕) จัดให้มีการติดตามและรายงานผลต่อผู้บริหาร คณะอนุกรรมการ คณะกรรมการ ตามลำดับอย่างสม่ำเสมอ

ข้อ ๗ แนวปฏิบัติ เพื่อส่งเสริมการแข่งขันที่เป็นธรรม (คู่แข่ง)

(๑) ไม่เข้าแทรกแซงการทำธุรกรรมของคู่แข่งอย่างไม่เป็นธรรม

(๒) ไม่แสวงหาและเปิดเผยความลับของคู่แข่งด้วยวิธีการที่ไม่สุจริต ไม่ทำลายชื่อเสียงของคู่แข่งด้วยการกล่าวหา โดยปราศจากข้อเท็จจริงหรือด้วยวิธีการที่ไม่เหมาะสม

(๓) ไม่ทำลายชื่อเสียงของคู่แข่งด้วยการกล่าวหา โดยปราศจากข้อเท็จจริงหรือด้วยวิธีการที่ไม่เหมาะสม

(๔) ไม่ใช้อำนาจทางการตลาดหรืออำนาจต่อรองที่เหนือกว่า เช่น จำนวนผู้ประกอบการธุรกิจในตลาดจำนวนเงินลงทุน การเข้าถึงปัจจัยการผลิตที่สำคัญ ช่องทางการจัดจำหน่าย เครือข่ายในการ

ประกอบธุรกิจโครงสร้างพื้นฐานที่จำเป็นในการประกอบธุรกิจ หรือกฎ ระเบียบภาครัฐ มาเอาเปรียบหรือจำกัด ทางเลือกของคู่ค้าอย่างไม่เป็นธรรม โดยการกีดกันผู้ประกอบการรายอื่น ด้วยวิธีการ กำหนดรายการสินค้า ปริมาณสินค้า หรือวิธีการทางการค้าอื่น ๆ ในการผลิต ซื่อ หรือจำหน่ายของผู้ประกอบธุรกิจ โดยมีลักษณะกำหนด ราคาขายสินค้าหรือราคาต่ำอย่างไม่เป็นธรรม หรือการกำหนดราคาซื้อสินค้าหรือราคาสูงอย่างไม่เป็นธรรม

(๕) กำหนดเงื่อนไขทางการค้าที่ไม่เป็นการจำกัด หรือขัดขวางการประกอบธุรกิจของ คู่ค้าหรือผู้ประกอบการรายอื่นอย่างไม่เป็นธรรม ดังนี้

๕.๑ กำหนดเงื่อนไขทางการค้าที่ไม่เป็นการเลือกปฏิบัติโดยไม่มีเหตุผลอันควร ระหว่างลูกค้าต่างราย หรือต่างพื้นที่การทำธุรกิจที่แตกต่างกัน และไม่เอื้อประโยชน์ให้ผู้ประกอบธุรกิจบางราย เป็นการเฉพาะ

๕.๒ กำหนดเงื่อนไขทางการค้าที่ไม่เป็นการอำนวยความสะดวกตอบแทนคู่ค้าของ คู่แข่งที่ไม่มีเหตุผลอันสมควร เพื่อให้คู่ค้าเปลี่ยนมาทำการค้ากับตน

๕.๓ ไม่กำหนดเงื่อนไขบังคับโดยไม่มีเหตุผลอันสมควร ให้คู่ค้าต้องซื้อสินค้าหรือ บริการชนิดที่ลูกค้าต้องการจากตน หรือจากผู้ประกอบการธุรกิจรายอื่นในลักษณะการสมยอม

(๖) มีช่องทางการรับข้อร้องเรียนขององค์กร ที่หลากหลาย โดยผ่าน ๖ ช่องทาง ได้แก่

๖.๑ ระบบการจัดการเรื่องราวร้องทุกข์สายด่วนของรัฐบาล ๑๑๑๑ (Internet: <http://www.1111.go.th>)

๖.๒ เว็บไซต์องค์กรสวนสัตว์แห่งประเทศไทย (Internet: <http://www.zoothailand.org>)

๖.๓ ระบบจัดการข้อคิดเห็นและข้อร้องเรียน e-petition.mnre.go.th

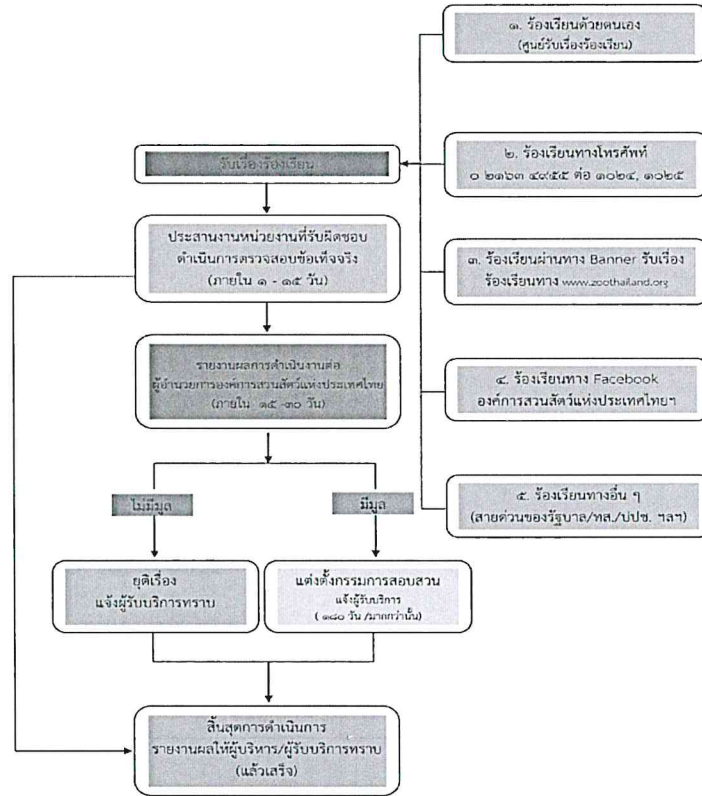
๖.๔ หนังสือร้องเรียน

๖.๕ รับฟังเสียงจากลูกค้า

๖.๖ ศูนย์ข้อมูลข่าวสารองค์กร โทร. ๐ ๒๑๖๓ ๔๙๕๕ ต่อ ๑๐๑๗

แผนผังกระบวนการจัดการเรื่องร้องเรียน  
ตามคู่มือปฏิบัติงานศูนย์รับเรื่องร้องเรียน องค์การสวนสัตว์แห่งประเทศไทย ในพระบรมราชูปถัมภ์ (ZPOT)

แผนผังที่ ๑ กระบวนการจัดการเรื่องร้องเรียนในภาพรวม



จึงประกาศมาเพื่อทราบและถือปฏิบัติ

ประกาศ ณ วันที่ ๓๐

พฤษภาคม พ.ศ. ๒๕๖๗

(นายภัทร คำพิทักษ์)

ประธานอนุกรรมการด้านการบริหารความเสี่ยง การควบคุมภายใน  
การบริหารกิจการที่ดี การบริหารทุนมนุษย์ และการมุ่งเน้นผู้มีส่วนได้ส่วนเสียและลูกค้า  
องค์การสวนสัตว์แห่งประเทศไทย